

O‘ZBEKISTON RESPUBLIKASI
OLIV VA O‘RTA MAXSUS TA‘LIM VAZIRLIGI

S.N. MAXSUDOV, G.R. SHUKUROVA

***Bolalar
Stomatologiyasi***

O‘zbekiston Respublikasi Oliy va o‘rta maxsus ta‘lim vazirligi Tibbiyot oliygohlarining pediatriya ishi fakulteti talabalari uchun o‘quv qo‘llanma sifatida tavsiya etgan

TOSHKENT
“YANGIYUL POLIGRAPH SERVICE”

2008

Maxsudov, Sunnat Nig‘matovich.

Bolalar stomatologiyasi: Tibbiyot oliygohlarining pediatriya ishi fakulteti talabalari uchun o‘quv qo‘l./S.N. Maxsudov, G.R. Shukurova; O‘zR oliy va o‘rta-maxsus ta‘lim vazirligi. — Toshkent: Yangiyul poligraph service, 2008. — 128 b.

I. Shukurova, Gulnora Raxmanovna.

BBK 57.33ya73

Mazkur o‘quv qo‘llanma pediatriya tibbiyot institutlari va pediatriya fakultetlarida tahsil olayotgan talabalar hamda «Umumiy pediatriya» mutahassisligi bo‘yicha amaliy ish yuritayotgan pediatrlar uchun mo‘ljallangan. Stomatologiya fanining so‘nggi yutuqlariga asoslangan holda yaratilgan ushbu qo‘llanma bolalar stomatologiyasi fani bo‘yicha ta‘lim olayotgan talabalarning bilim darajasini oshirishda yordam beradi, degan umiddamiz.

Taqrizchilar:

M.I. Azimov — Tibbiyot fanlari doktori, professor;

A.S. Alimov — Tibbiyot fanlari doktori, professor;

E.A. Shomansurova — Tibbiyot fanlari nomzodi, dotsent.

SO‘ZBOSHI

O‘zbekiston Respublikasi mustaqillikka erishganidan so‘ng, barcha sohalardagi kabi sog‘liqni saqlash tizimida ham keng miqyosdagi tub islohatlar amalga oshirila boshlandi. Bu borada avvalo «Ta‘lim to‘g‘risida»gi va «Kadrlar tayyorlash milliy dasturi»ga asoslangan holda yuqori malakali, keng doirada fikrlay oladigan, chuqur nazariy bilimga ega bo‘lgan, amaliy ko‘nikmalarini aniq, puxta bajara oladigan, jahon andozalariga mos yetuk mutaxassislarni tayyorlash davr talabiga aylandi.

Shu maqsadda tibbiyot sohasida tahsil olayotgan talabalarni yangi o‘quv dasturlari asosida yaratilgan darslik va qo‘llanmalar bilan ta‘minlash ham asosiy vazifalardan biri qilib belgilandi.

Istiqlol tufayli o‘tgan yillar davomida bu sohada ko‘plab ijobiy ishlar amalga oshirildi va malakali pedagoglar tomonidan darslik va qo‘llanmalarining yangi turkumi yaratildi.

Qo‘lingizdagi o‘quv qo‘llanma pediatriya tibbiyot institutlari va pediatriya fakultetlarida tahsil olayotgan talabalar hamda «Umumiy pediatriya» mutaxassisligi bo‘yicha amaliy ish yuritayotgan pediatrlar uchun mo‘ljallangan bo‘lib, ularning bolalar stomatologiyasi fani bo‘yicha bilim darajasini oshirishda yordam beradi, degan umiddamiz.

Ushbu o‘quv qo‘llanmada o‘zbek tilida birinchi marta yaratilgani bois ayrim kamchiliklardan holi bo‘lmasligi mumkin, shuning uchun bizga bildirilgan tanqidiy fikr-mulohazalar, maslahatlarni samimiyat bilan qabul qilamiz.

KIRISH

Stomatologiya tibbiyot fanining bir qismi bo‘lib, «stoma» — bo‘shliq, og‘iz, «logos» — o‘rganish demakdir. Bugungi stomatologiya fani og‘iz bo‘shlig‘i, tishlar, yuz-jag‘ suyaklari va sistemasi, unga yaqin turgan barcha organlarni o‘rganadi, ularda yuz beruvchi kasalliklarning oldini oladi, davolaydi hamda reabilitatsiya qiladi.

Bolalarning sog‘lom bo‘lib o‘shida chaynov apparati, nutq apparati, uning atrofidagi yumshoq to‘qimalar, jag‘ suyaklari va jag‘larni harakatga keltiruvchi muskullar muhim rol o‘ynaydi. Bu organlar majmuasi bola tanasining kichik bir qismi bo‘lib, organizm hayotida bir qancha muhim vazifalarni bajaradi: ovqatni tishlab uzib oladi va uni maydalab chaynaydi.

Mazkur funksiyalar so‘lak va me‘da shirasi ajralishini faollashtiradi. Ovqat hazm bo‘lishini osonlashtiradi. Bundan tashqari, stomatologik organlar nafas olishda, suyuqliklarni simirib yoki ho‘plab ichish va yutishda, so‘zlarni (nutqni) to‘g‘ri talaffuz qilishda faol qatnashadi.

Shu boisdan biz pediatrlar tibbiyot oliygohlarida pediatriya mutaxassisligi bo‘yicha tahsil olayotgan talabalarni chaynov apparati, tishlarning rivojlanishi, tuzilishi, bolaning salomat o‘shidagi ahamiyati haqida, shuningdek, tish-jag‘ sistemasi va og‘iz bo‘shligida keng tarqalgan kasalliklar hamda organizmdagi simptomatik belgilari to‘g‘risida, ularning oldini olish mumkinligi borasida batafsil ma‘lumotlar berishni o‘z oldimizga maqsad qilib qo‘ydik.

STOMATOLOGIK ORGANLAR TARAQQIYOTI VA ULARNING TUZILISHI

Bugungi kunga kelib ko'pchilik mutaxassislar orasida bosh suyagi yuz-jag' qismidagi o'sib rivojlanish qonuniyatlarini sinchkovlik bilan o'rganishga bo'lgan qiziqish tobora ortib bormoqda. Buning natijasida orttirilgan bilim esa mazkur soha anomaliyalari va deformatsiyalarini bashoratlash, ularni barvaqt oldini olish yoki davolashda muhim omil bo'lib xizmat qiladi.

Olimlarning ilmiy kuzatishlari shuni ko'rsatmoqdaki, ikki yoshli bolaning yuz qismi 75 % gacha, to'qqiz yoshida esa 85 % gacha o'sib rivojlanishi mumkin ekan. Bunday jadal jarayon mazkur soha organlarining me'yoriy o'sib rivojlanishi uchun zaruriy shart-sharoitlarni o'z vaqtida yaratib berishimizni taqazo etadi. Shuning uchun ham tish va jag'larning o'sib rivojlanishi haqidagi birlamchi bilimga nafaqat stomatologlar, qolaversa, pediatrlar, hattoki, ota-onalar ham ega bo'lmoqliklari zarur.

Tishlar taraqqiyoti — bu murakkab jarayon hisoblanib, homila rivojlanish davrining eng avvalgi pallasidan boshlanadi va inson umrning 18—20 yoshiga qadar, ayrim hollarda, hattoki 25 yoshlik davrigacha davom etishi mumkin. Mazkur murakkab jarayonni shartli ravishda bir necha davrlarga bo'lib o'rganishimiz mumkin.

I davr — bolaning tug'ilgan vaqtdan boshlab 6—7 oylik davriga qadar. Bu davrda sut tishlar hali yorib chiqmagan bo'lib, ular jag' suyaklari qarida murtak shaklida joylashgan bo'ladi. Mazkur murtaklar embrion shakllanishining 40—45- kunidayoq hosil bo'la boshlaydi.

II davr — 6—7 oylik davridan 6—7 yoshga to'lguniga qadar davom etadi. Bu davrda 20 ta sut tishlari ma'lum tartib bilan yorib chiqadi. Ushbu davrni shartli ravishda 3 ta pallaga bo'lib o'rganish mumkin: birinchi palla — sut tishlarining yorib chiqishi bilan kechadi (6—7 oylik vaqtdan 2,5—3 yoshlik davrigacha).

2—3 yoshlik davriga kelib barcha 20 ta sut tishlari chiqib bo‘ladi va shunga yarasha tish yoylarining shakli ham to‘liq anatomik (yarim doira) shaklga ega bo‘ladi; ikkinchi pallas bolaning 3—4 yoshlik davriga to‘g‘ri kelib, bu davrda hech qanday tashlar yorib chiqmaydi; tish yoylarining shakli ham deyarli o‘zgarishsiz qoladi.

Uchinchi pallasida esa, yuqorigi va pastki frontal (oldingi) tishlararo yoriqchalar hosil bo‘la boshlaydi, oxirgi jag‘ tishlarni (ikkinchi sut molyarlari) distal (orqa) tarafidagi milk maydonchasining yuzasi uzaya boradi. Bunday o‘zgarishlar doimiy frontal (oldingi — kurak) tishlarining va birinchi molyarlarning tez orada yorib chiqishining belgisi hisoblanadi.

III davr — bolaning 6 yoshlik davrida boshlib 12—13 yoshlik davrigacha bo‘lgan vaqtni o‘z ichiga oladi. Bu davr ham shartli ravishda 2 bosqichga bo‘lib o‘rganiladi: birinchi bosqichda doimiy kurak (frontal) va birinchi molyarlar yorib chiqadi; ikkinchi bosqichda esa, avval birinchi, keyin ikkinchi premolyarlar, so‘ngra qoziq tishlar yorib chiqadi.

IV davr — bu vaqtga (12—13 yoshlik davri) kelib uchinchi molyarlardan tashqari barcha doimiy tishlar yorib chiqqan bo‘ladi va ularning soni 28 taga etadi. 17—25 yoshlik davriga kelib uchinchi doimiy molyarlar (aql tishlari) yorib chiqishi mumkin (1- jadval).

SUT TISHLARINING RIVOJLANISHI

Sut tishlarining rivojlanishi (doimiy tishlardan farqli o‘laroq) to‘rt davrni o‘z ichiga oladi:

1. Tish kurtaklarining hosil bo‘lishi va ularning jag‘ suyagi qaridagi shakllanish davri.

2. Yorib chiqqan sut tishlar ildizining shakllanish davri.

3. Sut tishlarining to‘liq shakllangan davri.

4. Sut tishlari ildizining so‘rilish davri.

Doimiy tishlar uchun to‘rtinchi davr xos emas.

Sut tishlari homila hayotining 5—6- haftasidan boshlab rivojlana boshlaydi. Bunda og‘iz tirqishining yuqori va pastki yuzalarida epiteliy qalinlashib, mezenxima qavatga botib kiradi. Hosil bo‘lgan epiteliyal tasmachalar (yuqori va pastki) yoy shaklida bo‘lib, bo‘lajak alveolyar o‘siq sohasida joylashadi va tishlarning dastlabki kurtaklarining hosil bo‘lishiga sabab bo‘ladi.

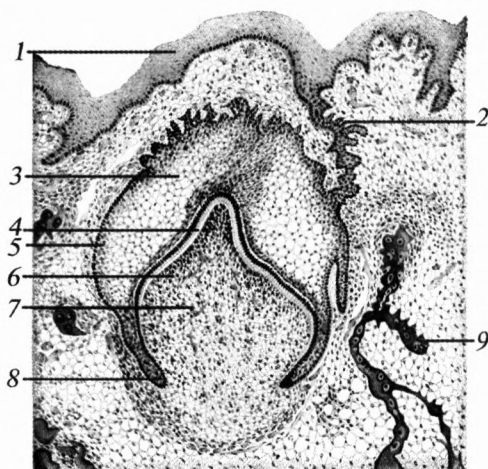
Tishlar taraqqiyoti

Tishlar	Tish murtaklari hosil bo'lishi	Ohaklanishni boshlanishi	Ohaklanishni tugallanishi	Tishlarni chiqishi	Ildizlarni shakllanishi	Ildizlarini so'rilishi
I.	2,5—3,0 hdo*	4 hdo	3 oy t/s**	6—8 oy	1,5—2 yosh	4 yosh
II.	3,0—3,5hdo		3 oy t/s	8—12 oy	1,5—2 yosh	5 yosh
III.	3,5—4hdo	5 hdo	9 oy t/s	16—20 oy	4—5 yosh	8 yosh
IV.	3,5—4hdo		6 oy t/s	12—16 oy	2,5—3,5 yosh	6 yosh
V.	3,5—4hdo	6—8 hdo	11 oy t/s	20—30 oy	3—4 yosh	7 yosh
1.	8 hdo	3—4 oy t/s	4—5 yosh	6,5 yosh	9—10 yosh	
2.	8 hdo	9 oy t/s	4—5 yosh	7,5 yosh	10—11 yosh	
3.	8 hdo	4,5 oy t/s	6—7 yosh	9,5 yosh	13—15 yosh	
4.	2 yosh	1,5—2,5 yosh	5—6 yosh	8,5 yosh	12—13 yosh	
5.	3 yosh	2,0—3,5 yosh	6—7 yosh	10,0 yosh	12—14 yosh	
6.	5 yosh	9 yosh	2—3 yosh	5,5 yosh	9—10 yosh	
7.	3 yosh	2,5 yosh	7—8 yosh	10,6 yosh	14—15 yosh	
8.	5 yosh	8 yosh	12—16 yosh	Turlicha	Chegarasiz	
Doimiy tishlar						
Sut tishlari						

*hdo — homila davri oyi.

**t/s — tug'ilgandan so'ng.

Epitelial tish tasmachalari hujayralari guruhlarga bo‘linib, har bir bo‘lajak jag‘ sohasida 10 ta dan epitelial emal a‘zolarini (tish kurtaklarining dastlabki holati) hosil qiladi. Har bir emal a‘zosining rivojlanish jarayonida tashqi va ichki qavat hujayralari hosil bo‘ladi. Hosil bo‘lgan tashqi qavat hujayralari kubsimon, ichki qavat hujayralari esa silindr shakliga ega bo‘lib, ular ameloblastlar deb yuritiladi. Tashqi va ichki qavat hujayralari yoysimon bo‘lib, uchlari bir-biri bilan tutashadi. Natijada emal a‘zosi vujudga keladi. Hosil bo‘lgan ichki va tashqi hujayralar qavati orasida juda nozik to‘rsimon to‘qima — emal a‘zosining pulpasi, yulduzsimon hujayralar to‘plami shakllanadi (1- rasm).



1- rasm. Tish kurtagi rivojlanishning dastlabki davri.

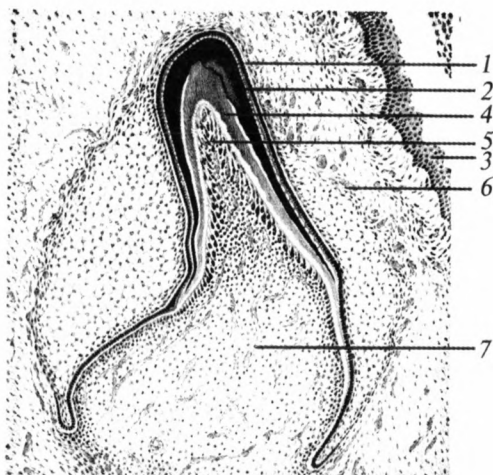
Emalning hosil bo‘lishi.

- 1—og‘iz bo‘shlig‘i epiteliyasi; 2—epiteliy tasmachalari; 3—emal organi
pulpasi; 4—ichki emal hujayralari; 5—tashqi emal hujayralari;
6—odontoplastli qavat; 7—tish so‘rg‘ichi; 8—emal organi qirg‘og‘i;
9—jag‘ suyagi alveolasi.

Shakllangan emal a‘zosining tanasiga qarama-qarshi tomondan mezenxima to‘qimasi o‘sib kirib, tish so‘rg‘ichini hosil qiladi. Keyinchalik mezenxima to‘qimasi shakllanib, tish kurtagi atrofini o‘rab va umumiy tish qopchig‘i — follikulani shakllantiradi. Hosil

bo'lgan tish follikulasi o'z ichiga emal a'zosini va tish so'rg'ichini oladi.

Rivojlanishning keyingi davrlarida emal a'zosining ichki silindrsimon hujayralar qavatidan (ameloblastlar) — emal, tish so'rg'ichining chetida joylashgan hujayralardan (odontoblastlar) — dentin, markaziy qavat hujayralaridan — tish pulpasi shakllanadi (2- rasm).



2- rasm. Tish kurtagi rivojlanishning so'nggi davri.

- 1—emal organining qoldig'i; 2—emal to'qimasi; 3—dentin to'qimasi;
4—sut tishning so'rg'ichi; 5—epiteliy tasmachasining qoldig'i;
6—doimiy tish kurtagi; 7—doimiy tish kurtagining so'rg'ichi.

Epitelial tish tasmasi va kurtaklari homila rivojlanishi davrida oldin pastki, keyin yuqori jag' sohasida paydo bo'ladi. Oldingi tishlar kurtagi pastki jag' sohasida 7- haftaning, yuqori jag' sohasida esa 8- haftaning oxirida hosil bo'ladi.

Tish kurtaklari jag'lar sohasida alohida shakllanib bo'lgandan so'ng, ularni birlashtirib turgan tasmachalar so'rila boshlaydi. Bolaning tug'ilishi paytida ular hali to'liq so'rilishga ulgurmaydi.

Ba'zan istisno tariqasida tasmachalar ma'lum bir qismining so'rilmay qolishi epiteliy marvaridchalari hoida qayd qilinadi.

Sut tishlarining mineral tuzlarga to'yinish jarayoni asosan homila davriga to'g'ri keladi. Dastlab tish so'rg'ichining cho'qqi qismida dentin

qatlami vujudga keladi. Keyin esa emal hosil bo'lish jarayoni kuzatiladi. Homilaning 17—20- haftalarida boshlangan tish qattiq to'qimalarining hosil bo'lish jarayoni oldingi kurak tishlarda 14—18 oylarda tugallansa, chaynov tishlarda 18—30 oylarda, qoziq tishlarda esa 22—36 oylargacha davom etadi.

Sut tishlar ildizining to'liq shakllanishi oldingi kurak tishlarda bola to'g'ilgandan keyin 2 yoshgacha, chaynov tishlarida 4—4,5 yoshgacha davom etadi.

Bola tug'ilgandan keyin 6 oy o'tgach, birinchi sut tishlari milkn yorib chiqa boshlaydi.

Shundan qilib, 2,5—3 yashar bolaning og'iz bo'shlig'ida sut tishlar qatori to'liq shakllanadi va ular quyidagi klinik tish formulasi yordamida ifodalanadi:

V	IV	III	II	I	I	II	III	IV	V
V	IV	III	II	I	I	II	III	IV	V

Bundan ko'rinib turibdiki, sut tishlari klinik formulada doimiy tishlardan farqli o'laroq, arab raqamlari bilan emas, balki rim raqamlarida o'z ifodasini topgan.

Sut tishlari yorib chiqishi bilan ularning suyak alveolasi ichidagi rivojlanish davri tugaydi va ikkinchi — ildiz shakllanish davri boshlanadi. Tish ildizi asosan bola tug'ilganidan keyin shakllana boshlaydi. Bu jarayon tishlar chiqish paytidan boshlanib, bir necha yil davom etadi.

Uchinchi davr — bu to'liq shakllangan sut tishlarining faoliyat davri bo'lib, o'rtacha 2 yil davom etadi. Bu davr so'nggida tish ildizining so'rilish davri, ya'ni to'rtinchi davr boshlanadi. U o'z navbatida o'rtacha 3—5 yil, sut tishi tushib ketguncha davom etadi.

SUT TISHLARINING ANATOMIYASI VA FIZIOLOGIYASI

Sut tishlarining umumiy tuzilishi doimiy tishlar tuzilishiga o'xshasa-da, ba'zi bir xususiy belgilari bilan ulardan farq qiladi. Sut tishlari doimiy tishlardagidek koronka — toj, bo'yin va ildiz



Bu tanishuv parchasidir. Asarning to'liq versiyasi
<https://kitobxon.com/uz/asar/3888> saytida.

Бу танишув парчасидир. Асарнинг тўлиқ версияси
<https://kitobxon.com/uz/asar/3888> сайтида.

Это был ознакомительный отрывок. Полную версию можно
найти на сайте <https://kitobxon.com/ru/asar/3888>