

**O‘ZBEKISTON RESPUBLIKASI OLIY VA O‘RTA  
MAXSUS TA‘LIM VAZIRLIGI**

**Q.RAHIMOV**

**MUSIQANING ELEMENTAR  
NAZARIYASI**

*O‘zbekiston Respublikasi Oliy va o‘rta maxsus ta‘lim  
vazirligi tomonidan oliy o‘quv yurtlari uchun o‘quv  
qo‘llanma sifatida tavsiya etilgan*

**«MUSIQA» nashriyoti  
Toshkent  
2007**

## **Taqrizchilar:**

**Dostov S. D.** Buxoro Davlat universiteti “Musiqqa nazariyasi va xalq cholg’u asboblari” kafedrası mudiri, p,f.n., dotsent

**To’rayev F. J.** “An’anaviy musiqqa” kafedrası mudiri, p,f.n., dotsent

Mazkur qo’llanmada «Musiqaning elementar nazariyasi» kursi bo’yicha barcha asosiy tayanch tushunchalar va ularning izohlari keltirilib, har bir tushuncha misollar va jadvallar vositasida atroflicha tushuntirilib berilgan.

**Qat’iy buyurtma**

**ISBN 978-9943-307-19-3**

**© O‘zbekiston davlat konservatoriyasining  
«MUSIQA» nashriyoti, 2007-y**

## Tovushlarning nomlari va yozilishi

### 1. Tovushlarning nomlari

1. **Musiqaviy tovush** – aniq balandlikga ega bo'lgan tovushlar.

Masalan: musiqa asboblarning tovushlari, odam ovozi.

2. **Shovqinli tovush** - aniq balandlikga ega bo'lmagan tovushlar.

Musiqada shovqinli tovushlardan ham keng foydalaniladi; masalan, doira, nog'ora, baraban, tarelka, qayroq, qoshiq va h.k. larning tovushlari.

3. **Musiqaviy tovushqator** - barcha musiqaviy tovushlarning balandlik tartibi bo'yicha joylashishi.



4. **Tovushqator asosiy pog'onalarining bo'g'in nomlari** - do, re, mi, fa, sol, la, si.



do re mi fa sol la si

5. **Asosiy pog'onalarning harfiy ishoralari** – Cc, Dd, Ee, Ff, Gg, Aa, Hh.



Cc Dd Ee Ff Gg Aa Hh

6. **Musiqalifbosi** – musiqaviy tovushlarning harfiy ishoralar bilan belgilanish tizimidir. («alifbo» yoki «alfavit» so'zi yunon alifbosining ikkita boshlang'ich harfidan, ya'ni «alfa» va «beta» (yunoncha «vita») harflaridan olingan).

Musiqalifbosining kelib chiqish tarixi juda qadimiydir.

Eng dastlabki qadimiy yunon harfiy notatsiyasi eramizdan oldingi III- asrdan yangi eraning X- asrigacha mavjud bo'lgan.

Erta o'rta asr davrida esa G'arbiy Yevropada qadimiy yunon harfiy notatsiyasi bilan birga lotincha harfiy notatsiya ham qo'llanilgan. Ikki oktava hajmidagi diatonik tovushqator **A, B, C, D, E, F, G, a, b, c, d, e, f, g, a** harflari bilan belgilangan, bunda **a** harfi hozirgi **la** tovushining bo'g'in nomiga, **c** harfi esa **do** tovushining bo'g'in nomiga muvofiq kelgan.

XI – asrda qoʻshiqchilik amaliyotiga Italiyalik musiqa nazariyotchisi Gvido dʼAretstso tomonidan tovushlarning yangi boʻgʻin nomlari kiritilgan: *ut, re, mi, fa, sol, la*. Bu nomlar cherkov xonandalarining qadimiy gimn matnidan olingan. Bu gimnda xonandalar muqaddas Ioanna xudosidan oʻz ovozlari tiniq va toza saqlashni iltijo qilganlar. Qoʻshiq matnidagi har bir misraning kuyi avvalgisidan bir pogʻona baland tovushdan boshlangan, har bir yangi misraning boshlangʻich boʻgʻini unga mos tovushga berkitilgan va shu tovush nomiga aylangan. Bu yangilik - xonandalarga tovushlar oraliqlarini yodda saqlashga yengillik tugʻdirgani uchun juda katta amaliy ahamiyatga ega boʻlgan.

Talaffuz uchun noqulay boʻlgan *ut* boʻgʻini (Italiyalik nazariyotchi Dj. Doni tomonidan 1540 yillar arafasida) «*do*» boʻgʻini bilan almashtirilgan.

Oʻrta asr musiqa nazariyasi olti tovushli tovushqatorga, yaʼni *geksaxordga* asoslangani uchun tovushlarning oltita boʻgʻin nomi bilan cheklangan. Keyinchalik olti tovushli tovushqatorga qoʻshilgan yettinchi tovush uchun (X. Vilrants tomonidan 1574 yilda) gimn matnidagi oxirgi ikki soʻzni birinchi harflari olinib, *si* boʻgʻin nomi kiritilgan.

XII- asrdan keyin harfiy notatsiya *nevmalar va kvadrat notatsiya* tomonidan siqib chiqarilgan, ammo u XIV-XVIII asrlar davomida organ va lyutnya tabulaturasida keng qoʻllanilgan.

Tovushlarning harfiy notatsiya tizimi bizning davrimizgacha yetib kelgan; hozirda u musiqashunoslikda va oʻquv amaliyotida keng qoʻllanilmoqda.

Quyida shu gimnning hozirgi nota yozuvidagi taxminiy koʻrinishi keltirilgan:

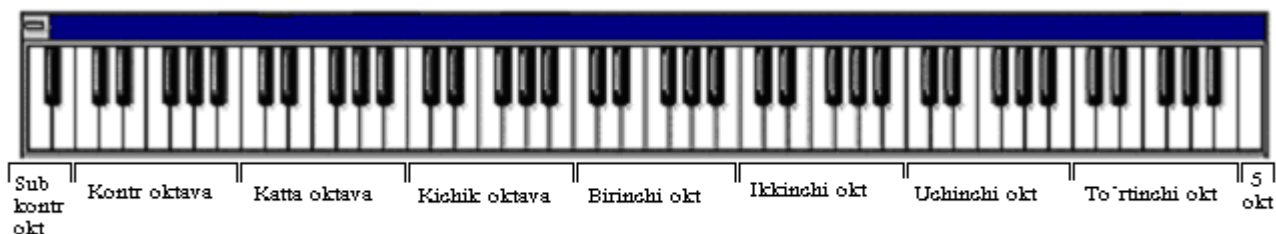
The image shows a musical score for a hymn, written in a simplified notation system. The score consists of seven staves, each representing a line of the hymn. The notation is based on a six-note scale (ut, re, mi, fa, sol, la) and uses various note values and rests to indicate pitch and rhythm. The lyrics are written below the notes, with hyphens indicating syllables that span across multiple notes. The lyrics are: "Ut que antequam laudaueris in gloria regestorumi famulatum solvopolitum labi re-actum sancti Joannes".

Ut que antequam laudaueris in gloria regestorumi famulatum solvopolitum labi re-actum sancti Joannes

## 2. Oktavalar

1. *Oktava* - bir xil nomdagi tovushlar oralig'i.

2. *Oktavalarining nomlari* - subkontr, kontr, katta, kichik, birinchi, ikkinchi, uchinchi, to'rtinchi va beshinchi oktavalar.



3. *Fortepiano* - torli - klavishli, urib chalinadigan musiqa asbobi.

4. *Fortepiano klaviaturasi* - fortepianodagi oq va qora klavishlarning ma'lum bir tartibda joylashishi.

5. *Diapazon* - ovoz va musiqa asboblardagi eng pastki va eng yuqori tovush oralig'i.

6. *Registr* – yagona tembr bilan xarakterlanuvchi musiqa asbobi yoki ashulachilik ovozi diapazonining ma'lum bir qismi. Musiqaviy tovushqator va ashulachilik ovozlari shartli ravishda 3 ta: past, o'rta, yuqori r registrga bo'lish mumkin.

Musiqaviy tovushqator mavjud bo'lgan to'qqizta oktavaning barcha tovushlarini harfiy ishoralar bilan belgilab chiqish mumkin.

Buning uchun quyidagi jadvalni o'rganib chiqish zarur.

*1-jadval*

Tovushlarning nomlari, oktavalar va ularning harfiy tizim bo'yicha belgilanishi

t\r	oktavalar	do	re	mi	fa	sol	lya	si
1.	subkontr oktava	-	-	-	-	-	A <sub>2</sub>	H <sub>2</sub>
2.	kontr oktava	C <sub>1</sub>	D <sub>1</sub>	E <sub>1</sub>	F <sub>1</sub>	G <sub>1</sub>	A <sub>1</sub>	H <sub>1</sub>
3.	katta oktava	C	D	E	F	G	A	H
4.	kichik oktava	c	d	e	f	g	a	h
5.	birinchi oktava	c <sup>1</sup>	d <sup>1</sup>	e <sup>1</sup>	f <sup>1</sup>	g <sup>1</sup>	a <sup>1</sup>	h <sup>1</sup>
6.	ikkinchi oktava	c <sup>2</sup>	d <sup>2</sup>	e <sup>2</sup>	f <sup>2</sup>	g <sup>2</sup>	a <sup>2</sup>	h <sup>2</sup>
7.	uchinchi oktava	c <sup>3</sup>	d <sup>3</sup>	e <sup>3</sup>	f <sup>3</sup>	g <sup>3</sup>	a <sup>3</sup>	h <sup>3</sup>
8.	to'rtinchi oktava	c <sup>4</sup>	d <sup>4</sup>	e <sup>4</sup>	f <sup>4</sup>	g <sup>4</sup>	a <sup>4</sup>	h <sup>4</sup>
9.	beshinchi oktava	c <sup>5</sup>	-	-	-	-	-	-

### 3. Yarim ton, butun ton va alteratsiya belgilari

1. **Yarim ton** - tovushlarning eng yaqin oralig'i, masalan, *mi-fa, si-do*.
2. **Butun ton** - ikkita yarim tonga teng oralik, masalan, *do-re, re-mi, fa-sol, lya-si*.
3. **Alteratsiya** (o'zgartish) - tovushqator asosiy pog'onalarini ko'tarilishi yoki pasaytirilishi.
4. **Hosila pog'onalar** - asosiy pog'onalarni alteratsiya qilish orqali hosil bo'lgan pog'onalar.
5. **Diyez** © - asosiy pog'onani yarimton yuqoriga ko'tarish belgisi.
6. **Bemol** ° - asosiy pog'onani yarimton pasaytirish belgisi.
7. **Dubl-diyez** x - asosiy pog'onani 2 marta yarimton ko'tarish belgisi.
8. **Dubl-bemol** » - asosiy pog'onani 2 marta yarimton pasaytirish belgisi.
9. **Bekar** <sup>a</sup> - alteratsiya belgilarini bekor qilish belgisi.
10. **Diatonik yarimton va butun ton** - yonma-yon joylashgan 2 ta asosiy pog'ona orasida hosil bo'lgan yarimton va butun ton, masalan;  
**diatonik yarim tonlar:** *do-diyez-re; mi-fa; sol-lya-bemol;*  
**diatonik tonlar:** *re-mi, mi-fa-diyez, sol-lya, mi-bemol-fa.*
11. **Xromatik yarim ton va butun ton** - bir xildagi asosiy pog'onalardan tuzilgan yarimton va butun ton, masalan,  
**xromatik yarim tonlar:** *fa-fa-diyez, lya-lya-bemol, si-si-diyez.*  
**xromatik tonlar:** *do-do-dubl-diyez, re-re-dubl-bemol, mi-mi-dubl-diyez.*  
Xromatik, ya'ni alteratsiyalashgan tovushlarni yozish uchun maxsus bo'g'inlar ishlatiladi.

Buni quyidagi jadvaldan bilib olish mumkin.

2-jadval

#### Alteratsiya belgilarining harfiy tizimi

t\r	belgining nomi	yozilishi	harfiy ishorasi	do	re	mi	fa	sol	lya	si
1.	diyez	©	is	cis	dis	eis	fis	gis	ais	his
2.	bemol	°	es	ces	des	es	fes	ges	as	b
3.	dubl-diyez	x	isis	cisis	disis	eisis	fisis	gisis	aisis	hisis
4.	dubl-bemol	»	eses	ceses	deses	eses	feses	geses	ases	bes

Bunda **si** tovushining belgilanishi o'z tarixiga ega. **Si** tovushi qadimdan lotin alifbosining **b** harfi bilan belgilangan. Ammo XI – asrdan boshlab iste'molga ikki xil «si» tovushi: «qattiq» **si** va «yumshoq» **si** kirib keldi. Shuning uchun ham u **b** harfinig ikki xil yozilish usuli bilan belgilandi; «yumshoq» **si** yumaloq shakldagi **b** harfi bilan (lotincha **b** –mollum) va «qattiq» **si** kvadrat shakldagi □ harfi bilan (lotincha □ quadratum yoki □ carrum) belgilandi.

Bekar belgisi ham shundan kelib chiqqan.

Asta - sekin «yumshoq» **si** «qattiq» **si** ga qaraganda ko'prok qo'llanila boshlandi va **b** harfi **si-bemol** tovushi uchun berkitildi. «Qattiq» **si** o'z nomini yo'qotib, uning uchun lotin alifbosining sakkizinchi harfi (h) kiritildi

## 4. Obertonlar

**Obertonlar** – tovush to'lqinlarining murakkab shakllari natijasida yuzaga keladigan yuqori tonlar.

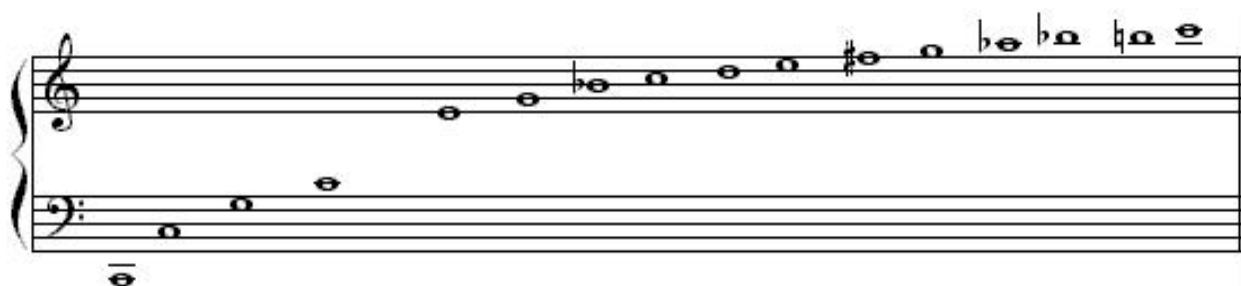
Tovush chiqarayotgan tebranuvchi jismning uzunasi bo'ylab asosiy tebranish tezligi tovushning balandligini belgilaydi, ammo, tovush bir qator eshitish qiyin bo'lgan qo'shimcha tovushlar bilan birga jaranglaydi. Fizik tajribalarning ko'rsatishicha tebranayotgan jism, (masalan, tor) nafaqat uzunasi buylab, balki, bir vaqtning o'zida uning  $1/2$ ,  $1/3$ ,  $1/4$  va h.k. qismlari ham tebranish hosil qiladi. Jismning yarmi uning asosiy tebranishidan 2 marta tez,  $1/3$  qismi esa 3 marta va h.k. tez tebranish hosil qiladi. Shuning uchun ham barcha qo'shimcha tovushlar asosiy tovushdan baland eshitiladi. Ularning obertonlar, ya'ni yuqori tovushlar nomini olishi ham shundan kelib chiqqan.

Obertonlarning balandlik bo'yicha joylashish tartibi aniq matematik nisbatlar bilan belgilanib, tebranishning 2 marta tezlashishi asosiy tovushdan oktava yuqorida joylashgan tovushni, 3 marta tezlashishi oktavadan yuqorigi kvinta oralig'idagi tovushni, 4 marta tezlashishi esa asosiy tovushdan 2 oktava baland tovushni hosil qiladi.

Jismning bir vaqtning o'zida uzunasi buylab va har xil qismlarga bo'linib tebranishi har safar tovushlarning bir xil, ma'lum bir qatorini hosil qiladi, bu tovushlarning hosil bo'lish tartibi quyidagi misol va jadvallarda aniq ko'rsatilgan. Tovushlar orasidagi interval nisbatiga qarab ularni nafaqat *katta oktava do* tovushidan, balki, hohlagan bir tovushdan tuzib chiqish mumkin bo'ladi.

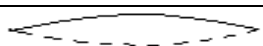
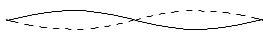
Tovushlarning bunday qatori tabiiy tovushqator deb, undagi tovushlar esa-o b e r- t o n l a r deb ataladi.


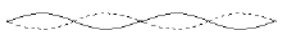


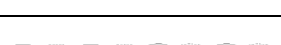

Obertonlarning nota yozuvidagi ifodasi



3-jadval

Tabiiy tovushqator. Obertonlar

Jismning tebranish shakllari	Jism qismlari ning soni	Ularning kasrdagi ifodasi	Jismning tebranish tezligi (sek/marta)	Hosil bo'ladigan obertonlar	Tovushlar orasidagi intervallar
	1	$1/1$	64	C	
	2	$1/2$	128	c	sof 8

	3	1\3	192	g	sof 5
	4	1\4	256	c <sup>1</sup>	sof 4
	5	1\5	320	e <sup>1</sup>	kat 3
	6	1\6	384	g <sup>1</sup>	kich 3
	7	1\7	448	b <sup>1</sup>	kich 3
	8	1\8	512	c <sup>2</sup>	kat 2

## 5. Tovushlar engarmonizmi

1. **Engarmonizm** - turlicha nomdagi tovushlarning balandlik jihatdan tengligi.

2. **Engarmonik teng tovushlar** - balandligi bir xil, ammo turlicha nomdagi tovushlar masalan, *re-diyez-mi-bemol*, *mi-fa-bemol*, *do-bemol-si*, *fa-diyez-sol-bemol* va h.k.

Tovushlarni yarim ton yuqori ko'tarish va yarim tonga pasaytirish natijasida balandligi bir xil, ammo nomlari boshqacha bo'lgan engarmonik teng tovushlar hosil bo'ladi; bunga fortepianoning qora klavishlari misol bo'la oladi.

Ammo, tovushlarni faqat yarim tonga emas, balki bir tonga ko'tarish va bir tonga pasaytirish ham mumkin. Buning natijasida engarmonizmning yanada keng tizimi va xromatik butun tonlar hosil bo'ladi.

Buni fortepiano klaviaturasining bir oktava bo'lagi tasvirlangan quyidagi chizmadan yaqqol kuzatish mumkin.

Fortepiano klaviaturasining bir oktava bo'lagi

		do © re "	Re © mi "		fa © sol "	Sol © lya "	lya © si "		
<b>Si</b>	Si - © Do Re - »	Do × Re Mi - »	Re × Mi Fa "	Mi - © Fa Sol - »	Fa × Sol Lya - »	Sol × Lya Si - »	Lya × Si Do "		<b>Do</b>



## **Nota yozuvi**

### 1. Tovush cho'zimplari

#### a) Cho'zimplarning asosiy belgilari

Musiqaviy tovushlarni yozib olishga bo'lgan dastlabki urinishlar juda qadim zamonlarga borib taqaladi.

Antik davrga mansub bir qancha musiqaviy asar yodgorliklariga qaraganda ularda tovush balandliklari harflar bilan belgilangan, ammo ular tovush cho'zimplarini ko'rsata olmaganlar.

Qadimiy Rusda ma'lum bir melodik ahamiyatga ega bo'lgan, kuy tovushlari yo'nalishlarini aks ettiruvchi «kryuklar» deb ataladigan maxsus belgilar qo'llanilib ular yordamida kuylar yozib olingan.

G'arbiy Yevropada o'rta asrlarda tovushlarni yozish uchun «nevma»lar (nevma-yunoncha «neuma» - mimik harakat, belgi) deb ataladigan alohida belgilar qo'llanilib, ular tovushni aniq balandligini, uning cho'zimini ko'rsatmasdan, faqat melodik chiziqning yo'nalishi haqida tasavvur hosil qilgan, xolos.

Yozuvning bunday turlarini takomillashtirish zarur edi.

Nevmalar bilan yozilgan tovushlar balandligini aniqlash uchun musiqa asboblariga tortilgan torlarni eslatuvchi chiziqlardan foydalanila boshlandi. Dastlab ularning soni noaniq bo'lib (1 dan 18 gacha) ularning har biri aniq balandlik ahamiyatiga ega bo'lmasdan, qaysi tovush yuqori, qaysisini past ekanligini ko'rsatgan, xolos.

XI – asrda Italiyalik musiqa nazariyotchisi Gvido d'Aretstso 4 ta chiziqdan foydalanishni taklif qilib, hozirgi nota yozuviga asos solgan. Har bir chiziqning oldiga uning aniq balandligini belgilovchi harflar qo'yilib, bu harflar asrlar davomida o'z ko'rinishlarini o'zgartib, bizlarga tanish bo'lgan kalitlarga aylanganlar. Ularning nomlarida kelib chiqishiga aloqador bo'lgan ma'lumotlar saqlanib qolgan: C-kaliti, F-kaliti, G-kaliti.

Davr taqozosi bilan nota belgilari ko'rinishlarini o'zgartdilar, 4 ta chiziq yoniga beshinchisi qo'shildi, ammo, XI –asrda kiritilgan nota yozuvi asoslari hozirgi kunlargacha saqlanib qoldi.

Shunday qilib, musiqaviy asarlarni yozish uchun tovushlarning aniq balandligi va cho'zimplarini, shuningdek, ularning pulsatsiyasi, ritmi, tempi, dinamikasi va h.k. larni aniq aks ettiruvchi, takomillashgan hozirgi nota yozuvi tizimi ishlab chiqildi.

1. **Nota yozuvi** – tarixan yuzaga kelgan, maxsus belgilar (notalar) vositasida tovushlarni yozish tizimi.

2. **Nota** - tovushlarni yozish uchun qo'llaniladigan maxsus belgilar.

3. **Tanbur chizig'i** – XIX asrda Komil Xorazmiy tomonidan ixtiro qilingan va Xorazm maqomlari to'la yozib olingan tanbur notatsiyasi.

4. **Nota yo'li** – yondosh chizilgan beshta parallel chiziq.

5. **Boshlang'ich chiziq** - nota yo'lining boshlanish qismida qo'yiladigan, besh chiziqni birlashtiruvchi vertikal chiziq.

6. **Butun nota** - oval shaklidagi, ichi bo'yalmagan belgi; eng davomli tovush cho'zimi.

7. **Brevis** - ikkita butun nota cho'zimiga teng uzunlikdagi tovush cho'zimi.

8. **Yarim nota** - butun notaning yarmiga teng keladigan tovush cho'zimi; ovalning o'ng yoki chap tomonidan tayoqcha (shtil) tushirilgan belgi.

9. **Chorak nota** - butun notaning 1/4 qismiga teng bo'lgan tovush cho'zimi, tayoqcha tushirilgan ovalning ichi bo'yalgan shakli.

10. **Nimchorak yoki sakkiztalik nota** - butun notaning 1/8 qismiga teng bo'lgan tovush cho'zimi.

11. **O'n oltitalik nota** - butun notaning 1/16 qismiga teng bo'lgan tovush cho'zimi.

12. **Shtil** - nota belgisining o'ng yoki chap tomonidan, pastga yoki yuqoriga qo'yiladigan - yarim, chorak, nimchorak, o'n oltitalik va h.k tovush cho'zimlarini yozishda ishlatiladigan tayoqcha.

13. **Bayroqchalar** - nimchorak, o'n oltitalik, va h.k tovush cho'zimlarini yozishda ishlatiladigan belgi.

Jadval №1

Tovush cho'zimlarining belgilanishi

t/r	cho'zimning nomi	yozilishi	raqam	nota yozuvidagi ifodasi
1	butun nota	ω	1	
2	yarim nota	η H	2	
3	chorak nota	θ Θ	4	
4	nimchorak nota	ε E	8	
5	o'n oltitalik nota	ξ Ξ	16	
6	o'ttiz ikkitalik nota	γ	32	

Jadval №2

XI asrgacha G'arb davlatlarida qo'llanilgan tovush cho'zimlarinig hozirgi cho'zimlarga qiyosiy jadvali

Bu jadvalda qadimda qo'llanilgan tovush cho'zimlari ko'rsatilib, ulardan faqat 2 ta butun nota cho'zimiga teng bo'lgan «brevis» hozirgi davrda ayrim musiqa asarlarida uchrab turadi.

t/r	Cho'zimning nomi	lotincha yozilishi	ma'nosi	belgisi	hozirgi qaysi cho'zim-ga muvofiq kelishi
1	maksima	maxima	eng uzun		-
2	longa	longa	uzun		-
3	brevis	brevis	qisqa		2 ta butun notaga
4	semibrevis	semibrevis	brevisning		butun notaga



Bu tanishuv parchasidir. Asarning to'liq versiyasi <https://kitobxon.com/uz/asar/5348> saytida.

Бу танишув парчасидир. Асарнинг тўлиқ версияси <https://kitobxon.com/uz/asar/5348> сайтида.

Это был ознакомительный отрывок. Полную версию можно найти на сайте <https://kitobxon.com/ru/asar/5348>